

Вера Евгеньевна Евдокимова,  
Оксана Александровна Кириллова  
г. Шадринск

### Модель просветительской и профориентационной работы в вузе

Авторами статьи представлена попытка описать модель просветительской и профориентационной работы на примере реализации ее в ФГБОУ ВО «Шадринский государственный педагогический университет». В статье выделены этапы профориентационной работы вуза (профессиональное просвещение, профессиография, профессиональный отбор), как одного из направления его деятельности, а также описаны компоненты модели просветительской и профориентационной работы. Методологический компонент модели описывает подходы, через которые проводится просветительская и профориентационная работы подрастающего поколения. Функционально-целевой компонент модели в данной статье описывает цели и задачи проводимой работы в вузе, ее функции. Содержательный компонент модели описывает мероприятия, проводимые в рамках просветительской и профориентационной работы. В описание технологического компонента модели входят формы, методы, педагогические технологии, которые позволяют эффективно реализовывать просветительскую и профориентационную работу. Критериально-оценочный компонент модели описывает критерии для оценки конечного результата данного направления деятельности. Авторами решаются задачи формирования готовности подрастающего поколения к профессиональному самоопределению через сочетание следующих подходов: мотивационного, информационного, практико-ориентированного и консультативного, а также принципов: системность, систематичность, доступность.

**Ключевые слова:** модель, просветительская работа, профориентационная работа, профессиональное просвещение, профессиональный отбор.

Vera Evgenievna Evdokimova,  
Oksana Aleksandrovna Kirillova  
Shadrinsk

### Model of educational and career guidance work at the university

The authors of the article present an attempt to describe a model of educational and career guidance work on the example of its implementation in the Shadrinsk State Pedagogical University. The article highlights the stages of vocational guidance work of the university (vocational education, professionography, professional selection) as one of the directions of its activity and also describes the components of the model of educational and vocational guidance work. The methodological component of the model describes the approaches through which educational and career guidance work of the younger generation is carried out. The functional and target component of the model in this article describes the goals and objectives of the work carried out at the university and its functions. The content component of the model describes the activities carried out within the framework of educational and career guidance work. The technological component of the model includes the choice of the optimal combination of forms, methods and pedagogical technologies used. The criterion-evaluation component of the model describes the criteria for evaluating the final result of a given activity. The authors solve the problems of forming the readiness of the younger generation for professional self-determination through a combination of the following approaches: motivational, informational, practice-oriented and advisory, as well as principles: consistency, systematicity, accessibility.

**Keywords:** model, educational work, career guidance, professional education, professional selection.

**Введение.** В настоящее время в современном мире происходят социально-экономические изменения, что, соответственно, приводит к изменениям требований на рынке труда. К современному специалисту любого направления подготовки предъявляют высокие требования, так как рыночные отношения меняют характер и цели труда: возрастает его интенсивность, растет напряженность, требуется высокий профессионализм, выносливость и ответственность.

В связи с этим одной из основных задач высшего учебного заведения является целенаправленная просветительская и профориентационная работа среди студентов и обучающихся в школе [4]. Данные направления работы в вузе предполагают обоснованную систему психолого-педагогических мер по оказанию лично-ориентированной помощи подрастающему поколению в выявлении и

развитии способностей и склонностей, а также познавательных интересов в выборе профессии, в формировании потребности и готовности к труду в условиях рынка профессий [1].

**Исследовательская часть.** В своем исследовании, профориентационная работа нами будет пониматься как, деятельность преподавателей и обучающихся вуза, имеющая своей целью сформировать у будущего абитуриента готовность к осознанному и обоснованному выбору профессии, необходимой и востребованной обществу и не противоречащей индивидуальным возможностям, интересам, мотивами и потребностями самой личности [10].

Просветительская работа в рамках данного исследования будет включать деятельность преподавателей и обучающихся вуза, имеющая своей целью дать необходимый комплекс знаний, умений, навыков обучающимся выходящими за

рамки учебных предметов в целях удовлетворения запросов обучающихся.

Просветительская и профориентационная работа включает в себя два характера деятельности: психолого-педагогический (мониторинг личностных черт, интересов школьника, заканчивающего учебное заведение) и социально-экономический (плавное появление на рынке труда молодых кадров, удовлетворенность поколения молодых людей социальным положением, целенаправленное и квалифицированное инвестирование средств в подготовку молодых специалистов). Часто выпускники школ выбирая дальнейшее обучение ориентируются не на специальность, не на направление подготовки и образовательную программу, а престижностью обучения в каком-то вузе, поскольку недостаточно осведомлены о профессии, которую хотят выбрать, нюансах, специфике профессиональной деятельности, негативных сторонах и профессиональных качествах к сотруднику. Иногда, полученное образование не соответствует ожиданиям молодых кадров, поскольку, будущие абитуриенты рассматривают обучение в учебном заведении как возможность получения материального благополучия.

Совсем недавно высшие учебные заведения в маленьких городах даже не думали и не проводили работы по профориентации с вероятными абитуриентами, ведь их поступало достаточное количество и с преимущественно высокими баллами. В последнее время все изменилось. Абитуриенты с высокими баллами стараются поступить в вузы в крупных городах, а в учебные заведения малых городов поступают с низкими баллами, в связи с чем присутствует невысокий конкурс на бюджетные места. Данные проблемы заставили вузы из провинциальных городов высискывать возможности позиционироваться на рынке образовательных услуг. Наряду с этим в деятельность вуза входит не только проводить агитацию и профориентационные мероприятия для обучающихся в виде дней открытых дверей, но и возбуждать интерес школьников, проводя с ними просветительскую работу, увлекая их интересными проектами, конкурсами, привлекая их в вузовскую жизнь. Организованная таким образом деятельность со школьниками позволяет показать им и вовлечь старшеклассников в студенческую жизнь, установить связь между студентами и обучающимися школы, заинтересовать потенциальных студентов определенными направлениями обучения в вузе.

Профориентационная работа вуза, как направление деятельности вуза, включает в себя следующие этапы:

– профессиональное просвещение, которое важно начинать организовывать еще на начальных этапах подготовки абитуриентов, а

лучше уже включать 8-9 классы школы по специальным программам. В этот период обучающиеся должны овладеть некоторыми данными о том, как осуществлять выбор профессии [5];

– профессиография включает такой вид деятельности как описание направлений подготовки вуза и основных требований к специалисту, которые обусловят успешность личности будущей профессии;

– профессиональный отбор дает возможность определить абитуриенту его будущую специальность исходя из его интересов и склонностей [2].

Также не стоит забывать про мероприятия, которые должны проводиться в рамках профориентационной работы: предметные олимпиады, мастер-классы, совместные круглые столы для студентов и старшеклассников и пр. [6].

В связи с вышесказанным, становится целесообразным определить основные этапы модели просветительской и профориентационной работы в вузе: подготовительный, нормативно-правовой, организационный. Отметим, что, формируя данную модель, авторы исходят из отличительных особенностей своего университета – Шадринский государственный педагогический университет и двух кластеров, которые организованы в Технопарке универсальных педагогических компетенций и педагогическом Кванториуме: в первый входит – естественно-научный кластер и кластер робототехники, а во второй – IT-технологий. «Каждый кластер, в свою очередь, состоит из нескольких лабораторий. Естественно-научный кластер представлен лабораториями: биоинженерии и генетики, предназначенной для изучения основ биологии, генетики, анатомии, физиологии; биоинженерии и генетики, предназначенной для исследований в области аналитической химии; лабораторией физики. Кластер робототехники и IT-технологий состоит из лаборатории виртуальной и дополненной реальности и лаборатории программирования робототехнических комплексов и предназначен для изучения программирования робототехнических комплексов» [7].

Для наглядности представим модель в графическом виде на рисунке 1 и рассмотрим подробнее ее элементы.

Организация просветительской и профориентационной работы в вузе происходит в несколько этапов:

1. Подготовительный этап, начинающийся с инициации событий проведения просветительской и профориентационной работы в вузе, включает в себя, в зависимости от социального заказа общества, определение цели его проведения, выбора кластера, привлечение образовательных учреждений, имеющий потребность и желающих получить

дополнительную информацию по направлению деятельности, входящую в тот или иной кластер.

2. Этап построения нормативно-правовой базы взаимодействия, включает в себя выявление у образовательных организаций интересующих их тематик, в зависимости от кластера, конструирование тем с использованием разных активных методов, заинтересующих обучающихся, составление расписания для проведения мероприятий по просветительской и профориентационной работе, методических материалов для сопровождения работы с обучающимися и др. В зависимости от возраста учащихся и в соответствии с санитарно-гигиеническими требованиями разработка мероприятий.

3. Организационный этап, подразумевает проектирование всех видов деятельности, которые могут быть организованы при проведении просветительской и профориентационной работы.

Остановимся подробнее на основных структурных компонентах организационного этапа модели просветительской и профориентационной работы в вузе: методологический, функционально-целевой, содержательный, технологический, критериально-оценочный.

*Методологический компонент модели просветительской и профориентационной работы* предполагает создание необходимых связей и консолидированной работы педагогов учебных заведений всех ступеней образования и учреждений дополнительного образования и основан на подходах и принципах организации просветительской и профориентационной работы [13].

В рамках просветительской и профориентационной работы решаются задачи формирования готовности подрастающего поколения к профессиональному самоопределению, которые реализуются через сочетание следующих основных подходов: мотивационного, информационного, практико-ориентированного и консультативного [8].

Мотивационный подход устремлен привлечь внимание к тематике профориентации, зародить у молодого поколения и школьников интерес к

механизму определения индивидуальной образовательно-профессиональной траектории, развить внутреннюю мотивацию к выбору будущей профессии. Следует помнить, что такой подход можно применять во время всего периода профессионального самоопределения.

Информационный подход устремлен оказать помощь обучающемуся, ориентируя его в среде профессий, находящихся на пике популярности и востребованности, информировать о рынке труда, отраслях экономики.

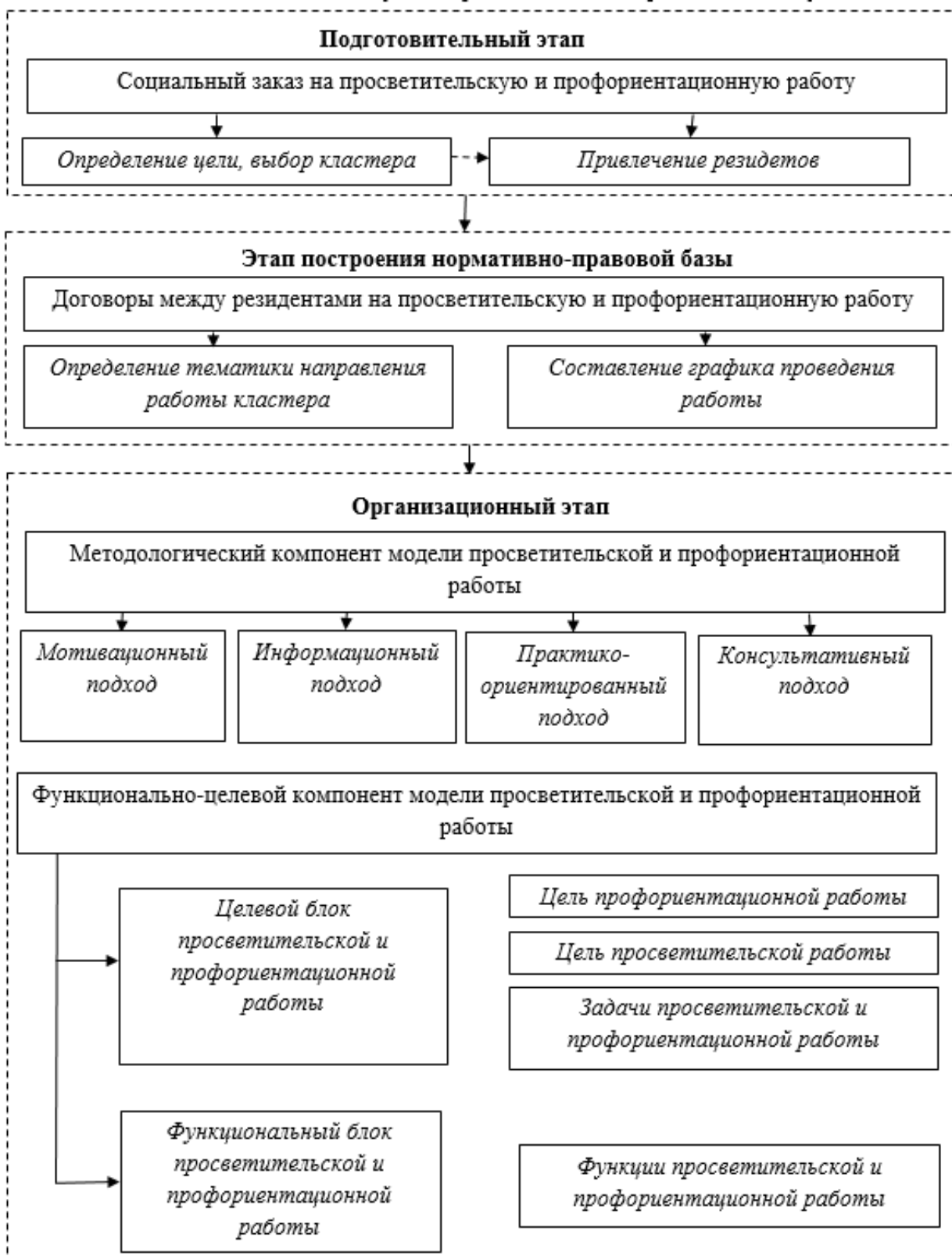
Практико-ориентированный подход устремлен на представление специальных мероприятий, устанавливающих связь между получаемыми обучающимися теоретическими знаниями и будущими практическими навыками, которые будут востребованы для освоения выбранной профессии.

Консультативный подход устремлен на проведение консультаций, связанных с вопросами профессионального самоопределения и диагностики обучающихся, с применением специально разработанных современных инструментов, а также оказание им помощи в самоопределении.

К принципам организации просветительской и профориентационной работы вуза относятся: системность, систематичность, доступность.

Принцип системности, в рамках данного направления работы, предполагает использование диагностики у подрастающего поколения с целью выявления профессиональных склонностей и возможностью участия в профессиональных пробах, интерактивных информационных программах и пр. на протяжении нескольких лет. Кроме того, проводить диагностику до проведения и после проведения соответствующих мероприятий.

Принцип систематичности реализуется в течение нескольких лет. Просветительские и профориентационные мероприятия проводятся поэтапно, системно, начиная с младшего школьного возраста до старшего, на протяжении всего периода определения с будущей профессией. Обучающиеся при этом обязательно получают рекомендации с учетом их меняющихся данных.



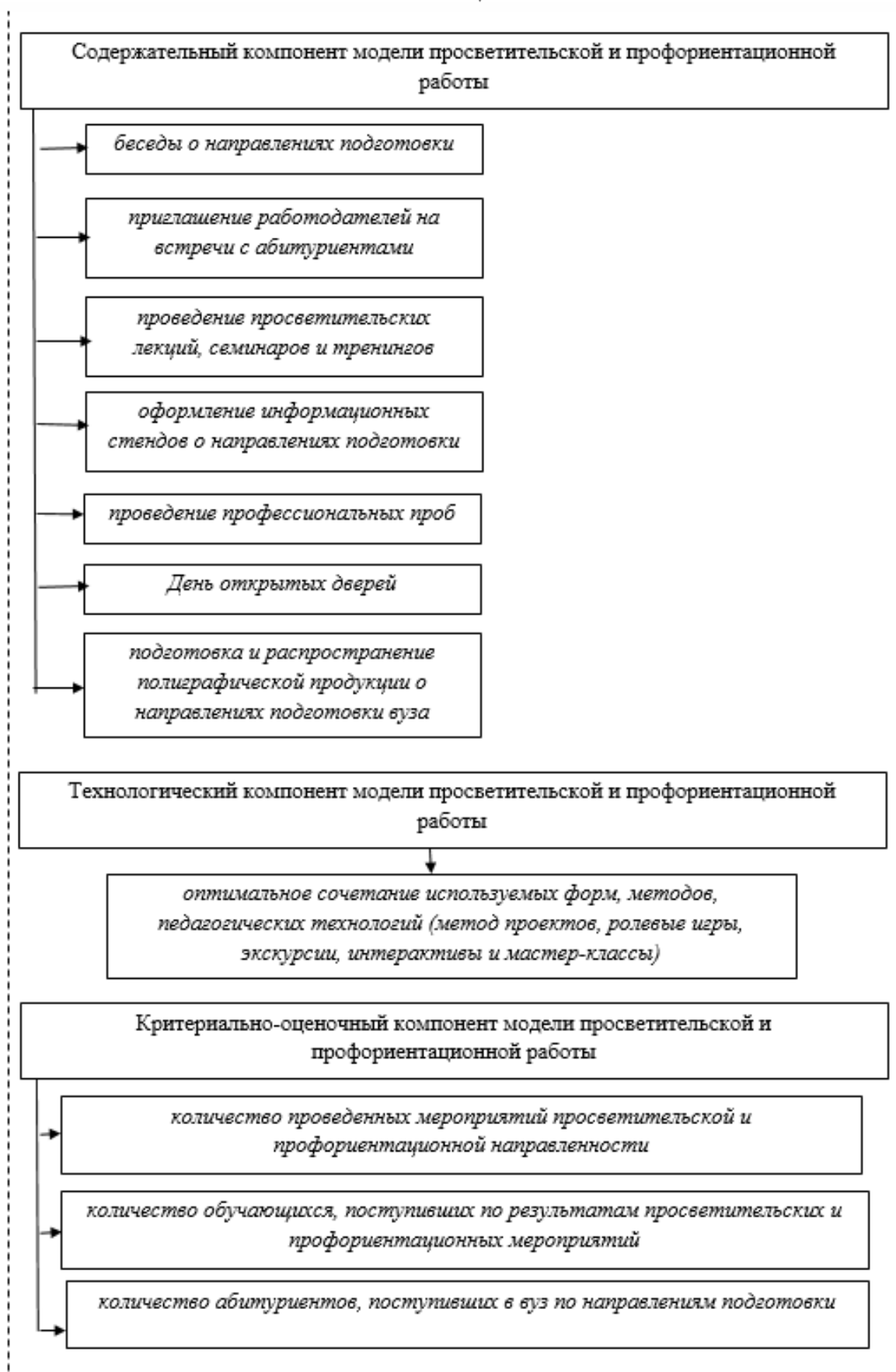


Схема 1. Конструирование модели просветительской и профориентационной работы технопарка педагогических компетенции и педагогического кванториума в рамках реализации сетевого взаимодействия вуза с образовательными организациями вуза

Принцип доступности подразумевает, что школьники будут получать своевременную помощь в профессиональном самоопределении.

*Функционально-целевой компонент модели просветительской и профориентационной работы* включает в себя целевой блок, в котором определяются цели и задачи просветительской и профориентационной деятельности в вузе, функциональный блок, который включает в себя основные функции проводимой работы.

Целевой блок включает в себя цели просветительской и профориентационной работы.

Цель просветительской работы вуза – осуществление доступа к информации по направлениям подготовки данного учебного заведения. Для педагогического вуза это систематическая работа по повышению осведомленности, ознакомлению молодежи и школьников со специальностями, их сутью, для чего они нужны, требованиями, предъявляемыми к личности будущего специалиста. Обучающиеся получают необходимую информацию о том, в каких условиях трудятся работники той или иной специальности, какая и как осуществляется оплата труда, рабочий распорядок, отпуск, возможности карьерного повышения. На особом контроле являются основные требования к состоянию здоровья человека, личностным качествам, уровню общеобразовательной и социальной подготовки.

Цель профориентационной работы вуза направлена на обеспечение высокого набора абитуриентов, формирование у подрастающего поколения установок, направленных на их профессиональное самоопределение, побуждение к активному поиску и выбору будущей профессии, а также привлечение педагогов и студентов вуза к активному участию в мероприятиях по профориентации молодых. Особая роль при этом отводится становлению и развитию модели профориентационных действий, так как именно в ней устанавливается устойчивая связь между запросами абитуриентов и интересами учебного заведения, прогнозируются основы дальнейшего совершенствования образовательной деятельности вуза [16].

К важнейшим задачам просветительской и профориентационной работы в вузе относятся:

- построение взаимоотношений с образовательными учреждениями среднего общего и среднего профессионального образования;

- доведение информации до школьников, студентов средних профессиональных организаций и абитуриентов о направлениях и специальностях вуза, возможностях трудоустройства и получения дополнительного профобразования;

- популяризация современных профессий, в том числе и профессии педагога;

- оказание профориентационной поддержки учащимся в процессе выбора профиля обучения и сферы будущей профессиональной деятельности;

- выработка у школьников сознательного отношения к труду, профессиональное самоопределение в условиях свободы выбора сферы деятельности в соответствии со своими возможностями, способностями и с учетом требований рынка труда.

Функциональный блок включает основные функции просветительской и профориентационной работы и содержание их деятельности:

- сетевое взаимодействие образовательных организаций всех ступеней образования, а также учреждений дополнительного образования, направленное на информирование и популяризацию профессий по направлениям подготовки в вузе [15];

- доведение сведений о возможностях обучения в вузе и тем программам, по которым возможно обучение средствами сайта вуза, групп в социальных мессенджерах, виртуальных экскурсий, музеев, тематических дней открытых дверей и пр.

- включение обучающихся из школы в жизнь университета средствами форм дополнительного образования, привлечение к участию в проектах и пр.

- включение преподавателей и студентов в школьную жизнь – проведение практики студентов в школах, вовлечение преподавателей в методические объединения учителей, привлечение студентов в качестве экспертов школьных конкурсов и мероприятий;

- интеграция вуза с потенциальными абитуриентами и их родителями через оказание помощи в подготовке к предметным олимпиадам, выпускным экзаменам, выполнение совместных проектов, результаты которых учитываются при поступлении в вуз [11].

*Содержательный компонент модели просветительской и профориентационной работы* включает проведение ряда просветительских и профориентационных мероприятий [12]:

- беседы о направлениях подготовки, проводимые преподавателями вуза;

- приглашение работодателей на встречи с абитуриентами;

- проведение просветительских лекций, семинаров и тренингов по актуальным темам,

- оформление информационных стендов о направлениях подготовки вуза, тематических выставок о знаменитых выпускниках вуза, преподавателях;

- проведение профессиональных проб для предполагаемых абитуриентов [3];

- проведение мероприятия «День открытых дверей»;

– разработка, публикация и представление полиграфической продукции о направлениях подготовки вуза;

Данный компонент дает возможность представить всю спецификацию намеченных мероприятий в рамках интегрированной системы.

*Технологический компонент модели просветительской и профориентационной работы* включает формы, методы, педагогические технологии, которые позволяют эффективно реализовывать просветительскую и профориентационную работу (метод проектов, ролевые игры, экскурсии, интерактивы и мастер-классы) [9].

*Критериально-оценочный компонент модели* позволяет определить критерии для оценки конечного результата данного направления деятельности:

– количество проведенных в течение учебного года мероприятий просветительской и профориентационной направленности;

– количество абитуриентов, поступивших в вуз на подготовительные курсы благодаря проведению просветительских и профориентационных мероприятий;

– количество абитуриентов, подавших документы в вуз по направлениям подготовки [14].

Индикаторам эффективности проведенной работы по профориентации и просветительской работе могут быть взяты следующие измеренные результаты выпускников школ:

1. В период окончания школы (компетентность старшеклассника по самостоятельному определению своего будущего профессионального пути): информированность о разнообразии профессий, престижность и востребованность специалистов в этой области, перспективы карьерного повышения и квалификационные требования к работникам; умения оценить свои возможности, в том числе материальные, для получения образования и в дальнейшем в работе по выбранному

направлению; возможность выстраивания своего индивидуального маршрута движения в получении необходимой квалификации.

2. В период обучения в вузе (качества присущие студенту, определившемуся с вузом, направлением и профилем подготовки): личностная независимость решения, получение необходимых знаний, умений, навыков при обучении по избранной программе обучения в вузе, представление горизонтов дальнейшего обучения и устройства на работу по получаемой специальности.

3. В период устройства на работу (полученная профессия и уровень квалификации): получение морального удовольствия выпускника вуза работой по полученной профессии; оценка своих перспектив при выполнении профессиональных функций, видение возможностей своего карьерного повышения и др.

В нашем вузе на базе Технопарка педагогических компетенций и педагогического Кванториума практикуются проведение квестов, игр, мастер-классов, обучающих уроков по биологии, химии, информатике. Организаторами всех форм работы являются преподаватели и студенты института информационных технологий, точных и естественных наук, а участниками – школьники из школ города Шадринска.

Представим результаты конструирования модели просветительской и профориентационной работы вуза обучающимися. При проведении исследования были использованы данные абитуриентов и студентов за последние 3 года поступления в вуз. Условно они были разделены на экспериментальную и контрольную группы. В контрольную группу вошли абитуриенты, которые поступали в вуз, до того, как начали осуществлять конструирование нашей модели. Результаты реализации модели просветительской и профориентационной работы были получены тестированием и анкетированием абитуриентов и студентов (рис. 2).

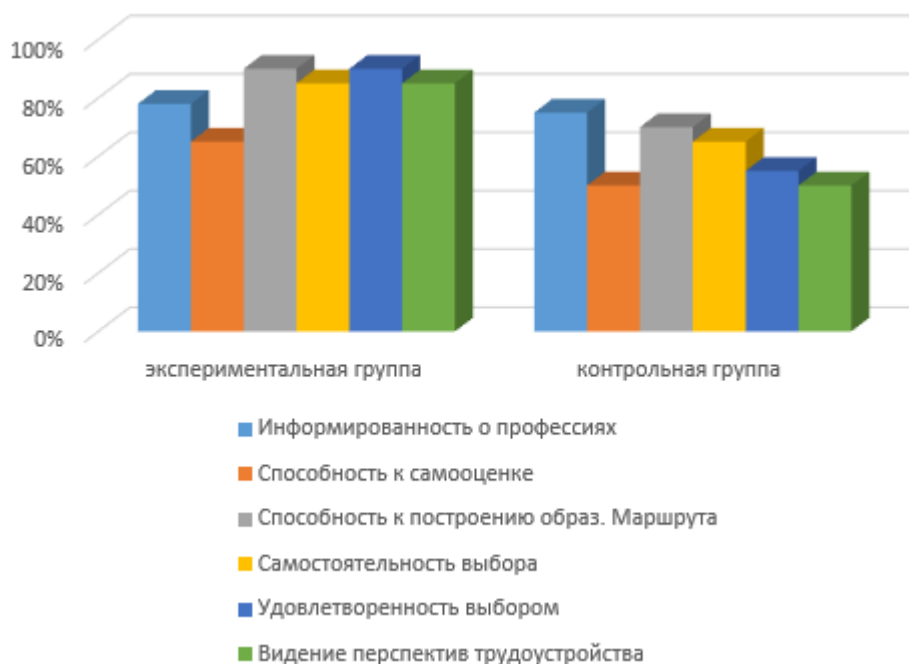


Рис. 2 Результаты анкетирования абитуриентов

**Заключение.** Таким образом, просветительское и профориентационное направление деятельности в вузе играет ценную роль в развитии современного общества. Успех данной работы зависит от качества организации, учета особенностей аудитории и использования новых технологий. Особенность данного направления состоит в оказании помощи

подростающему поколению в выявлении и развитии своих способностей и склонностей, профессиональных и познавательных интересов в выборе профессии, а также формирование потребности и готовности к труду в условиях современного рынка.

#### СПИСОК ИСПОЛЬЗОВАННЫХ ИСТОЧНИКОВ

1. Бобкова, О.В. Модель профориентационной работы с учащимися старших классов, имеющими ограниченные возможности здоровья и инвалидность / О.В. Бобкова, А.В. Ермина. – Текст : непосредственный // Современные наукоемкие технологии. – 2017. – № 5. – С. 89-93.
2. Брюхова, О.Ю. Организация профориентационной работы: анализ практик российских вузов / О.Ю. Брюхова, Н.Н. Старцева. – Текст : непосредственный // Общество: социология, психология, педагогика. – 2021. – № 9 (89). – С. 30-36.
3. Валеева, Р.Р. Игровые формы профориентационной работы / Р.Р. Валеева, А.Е. Давыдов. – Текст : непосредственный // Вестник Нижегородского университета им. Н.И. Лобачевского. Серия: Социальные науки. – 2018. – № 4(52). – С. 126-133.
4. Грязнов, С.А. Организация профориентационной работы в вузе / С.А. Грязнов. – Текст : непосредственный // Международный журнал гуманитарных и естественных наук. – 2021. – № 10-2 (61). – С. 64-66
5. Дударев, А.Н. Особенности региональной профориентационной деятельности на примере биологического факультета ВГУ имени П.М. Машерова / А.Н. Дударев, И.Н. Дударева. – Текст : непосредственный // Современное образование Витебщины. – 2020. – № 1 (27). – С. 3–7.
6. Евдокимова, В.Е. Технопарк универсальных педагогических компетенций как современное профессионально ориентированное развивающее пространство / В.Е. Евдокимова, Н.Н. Устинова. – Текст : непосредственный // Современные проблемы науки и образования. – 2022. – № 6-1. – С. 10.
7. Зайцева, С.А. Организация профориентационной работы вуза со школьниками / С.А. Зайцева, В.С. Киселев. – Текст : непосредственный // Современные проблемы науки и образования. – 2019. – № 3.
8. Овсиенко, Л.В. Модель профориентационной работы вуза в контексте непрерывного образования / Л.В. Овсиенко, И.В. Зиминая. – Текст : электронный // Высшее образование в России. – 2020. – № 12. – URL: <https://cyberleninka.ru/article/n/model-proforientatsionnoy-raboty-vuza-v-kontekste-nepreryvnogo-obrazovaniya> (дата обращения: 09.01.2024).
9. Паскарь, В.С. Современные формы профориентационной работы в ВУЗах / В.С. Паскарь. – Текст : непосредственный // Концепт : науч.-метод. электрон. журн. – 2017. – Т. 27. – С. 64-68.



10. Пилюгина, Е.И. Актуальность профориентационной работы в образовательных учреждениях / Е.И. Пилюгина, М.Д. Иванова. – Текст : непосредственный // Молодой ученый. – 2017. – № 15 (149). – С. 619-623.
11. Пронина, Е.И. Профессиональное самоопределение старшеклассников (по материалам проведенного исследования) / Е.И. Пронина. – Текст : непосредственный // Актуальные проблемы социологии культуры, образования, молодежи и управления : материалы Всерос. науч.-практ. конф. с междунар. участием. – Екатеринбург, 2016. – С. 827-833.
12. Профориентационная работа и профильное обучение в современной школе: опыт и инновации : сб. ст. / под общ. ред. В.П. Панасюка. – Санкт-Петербург : ЛОИРО, 2015. – 82 с. – Текст : непосредственный.
13. Разработка комплексного решения для профориентационной деятельности вуза / Е.Ю. Соболевская, И.П. Григорьев, К.К. Путилова, К.В. Иванов. – Текст : непосредственный // Современные наукоёмкие технологии. – 2022. – №11. – С. 71-75.
14. Уварина, Н.В. Сопровождение профессионального самоопределения студентов ВУЗа / Н.В. Уварина, А.В. Савченков. – Текст : непосредственный // Балтийский морской форум : материалы X Междунар. Балтийского морского форума : в 7 т., Калининград, 26 сент. 2022 г. – Калининград, 2022. – Т. 6. – С. 74-80.
15. Улицкая, Н.Ю. Образовательные игры представителей вуза со школьниками в процессе профориентации / Н.Ю. Улицкая, М.С. Акимова, Я.В. Мясоедова. – Текст : непосредственный // Вопросы педагогики. – 2019. – № 4-2. – С. 218-221.
16. Урманчева, Л.З. Роль интерактивных площадок в профориентационной работе колледжа / Л.З. Урманчева. – Текст : непосредственный // Профессиональное образование: проблемы, исследования, инновации : материалы VII Всерос. науч.-практ. конф. : в 2 т., Екатеринбург, 24 нояб. 2020 г. – Екатеринбург : Издательство УМЦ УПИ, 2020. – С. 196-199.

#### REFERENCES

1. Bobkova O.V., Ermina A.V. Model' proforientacionnoj raboty s uchashhimisja starshih klassov, imejushimi ogranichennye vozmozhnosti zdorov'ja i invalidnost' [A model of career guidance work with high school students with limited health and disability]. *Sovremennye naukoemkie tehnologii* [Modern high-tech technologies], 2017, no. 5, pp. 89-93.
2. Brjuhova O.Ju., Starceva N.N. Organizacija proforientacionnoj raboty: analiz praktik rossijskih vuzov [Organization of career guidance work: analysis of the practices of Russian universities]. *Obshhestvo: sociologija, psihologija, pedagogika* [Society: sociology, psychology, pedagogy]. 2021, no. 9 (89), pp. 30-36.
3. Valeeva R.R., Davydov A.E. Igrovye formy proforientacionnoj raboty [Game forms of career guidance]. *Vestnik Nizhegorodskogo universiteta im. N.I. Lobachevskogo. Serija: Social'nye nauki* [Bulletin of the Nizhny Novgorod University named after N.I. Lobachevsky. Series: Social Sciences], 2018, no. 4 (52), pp. 126-133.
4. Grjaznov S.A. Organizacija proforientacionnoj raboty v vuze [Organization of career guidance work at a university]. *Mezhdunarodnyj zhurnal gumanitarnyh i estestvennyh nauk* [International Journal of Humanities and Natural Sciences], 2021, no. 10-2 (61), pp. 64-66.
5. Dudarev A.N., Dudareva I.N. Osobennosti regional'noj proforientacionnoj dejatel'nosti na primere biologicheskogo fakul'teta VGU imeni P.M. Masherova [Features of regional career guidance activities on the example of the Biological Faculty of the Masherov Moscow State University]. *Sovremennoe obrazovanie Vitebshhiny* [Modern education in Vitebsk region], 2020, no. 1 (27), pp. 3-7.
6. Evdokimova V.E., Ustinova N.N. Tehnopark universal'nyh pedagogicheskikh kompetencij kak sovremennoe professional'no orientirovannoe razvivajushhee prostranstvo [Technopark of universal pedagogical competencies as a modern professionally oriented developing space]. *Sovremennye problemy nauki i obrazovanija* [Modern problems of science and education], 2022, no. 6-1, pp. 10.
7. Zajceva S.A., Kiselev V.S. Organizacija proforientacionnoj raboty vuza so shkol'nikami [Organization of vocational guidance work of the university with schoolchildren]. *Sovremennye problemy nauki i obrazovanija* [Modern problems of science and education], 2019, no. 3.
8. Ovsienko L.V., Zimina I.V. Model' proforientacionnoj raboty vuza v kontekste nepreryvnogo obrazovanija [The model of vocational guidance work of a university in the context of continuing education]. *Vysšee obrazovanie v Rossii* [Higher education in Russia], 2020, no. 12. URL: <https://cyberleninka.ru/article/n/model-proforientacionnoj-raboty-vuza-v-kontekste-nepreryvnogo-obrazovanija> (Accessed 09.01.2024).
9. Paskar' V.S. Sovremennye formy proforientacionnoj raboty v VUZah [Modern forms of career guidance in universities]. *Koncept: nauch.-metod. jelektron. zhurn.* [Concept], 2017, vol. 27, pp. 64-68.
10. Piljugina E.I., Ivanova M.D. Aktual'nost' proforientacionnoj raboty v obrazovatel'nyh uchrezhdenijah [The relevance of career guidance in educational institutions]. *Molodoy uchenyj* [A young scientist], 2017, no. 15 (149), pp. 619-623.
11. Pronina E.I. Professional'noe samoopredelenie starsheklassnikov (po materialam provedennogo issledovanija) [Professional self-determination of high school students (based on the materials of the conducted research)]. *Aktual'nye problemy sociologii kul'tury, obrazovanija, molodezhi i upravlenija: materialy Vseros. nauch.-prakt. konf. s mezhdunar. uchastiem* [Actual problems of sociology of culture, education, youth and management]. Ekaterinburg, 2016, pp. 827-833.
12. In Panasjuka V.P. (ed.) Proforientacionnaja rabota i profil'noe obuchenie v sovremennoj shkole: opyt i innovacii: sb. st. [Career guidance and specialized training in a modern school: experience and innovations]. Sankt-Peterburg: LOIRO, 2015. 82 p.
13. Soboлевskaja E.Ju., Grigor'ev I.R., Putilova K.K., Ivanov K.V. Razrabotka kompleksnogo reshenija dlja proforientacionnoj dejatel'nosti vuza [Development of a comprehensive solution for vocational guidance activities of the university]. *Sovremennye naukoemkie tehnologii* [Modern high-tech technologies], 2022, no. 11, pp. 71-75.

14. Uvarina N.V., Savchenkov A.V. Soprovozhdenie professional'nogo samoopredelenija studentov VUZa [Support of professional self-determination of university students]. *Baltijskij morskij forum. T. 6: materialy X Mezhdunar. Baltijskogo morskogo foruma: v 7 t., Kaliningrad, 26 sent. 2022 g.* [*Baltic Sea Forum. V. 6*]. Kaliningrad, 2022, pp. 74-80.
15. Ulickaja N.Ju., Akimova M.S., Mjasoedova Ja.V. Obrazovatel'nye igry predstavitelej vuza so shkol'nikami v processe proforientacii [Educational games of university representatives with schoolchildren in the process of career guidance]. *Voprosy pedagogiki [Questions of pedagogy]*, 2019, no. 4-2, pp. 218-221.
16. Urmancheva L.Z. Rol' interaktivnyh ploshhadok v proforientacionnoj rabote kolledzha [The role of interactive platforms in the career guidance work of the college]. *Professional'noe obrazovanie: problemy, issledovanija, innovacii: materialy VII Vseros. nauch.-prakt. konf. : v 2 t., Ekaterinburg, 24 nojab. 2020 g.* [*Vocational education: problems, research, innovations*]. Ekaterinburg: Izdatel'stvo UMC UPI, 2020, pp. 196-199.

**СВЕДЕНИЯ ОБ АВТОРАХ:**

В.Е. Евдокимова, кандидат педагогических наук, доцент кафедры физико-математического и информационно-технологического образования, ФГБОУ ВО «Шадринский государственный педагогический университет», г. Шадринск, Россия, e-mail: evdokimovavera@yandex.ru.

О.А. Кириллова, кандидат педагогических наук, доцент кафедры физико-математического и информационно-технологического образования, ФГБОУ ВО «Шадринский государственный педагогический университет», г. Шадринск, Россия, e-mail: 970013@mail.ru.

**INFORMATION ABOUT THE AUTHORS:**

V.E. Evdokimova, Ph. D. in Pedagogical Sciences, Associate Professor, Department of Physics, Mathematics and Information Technology Education, Shadrinsk State Pedagogical University, Shadrinsk, Russia, e-mail: evdokimovavera@yandex.ru.

O.A. Kirillova, Ph. D. in Pedagogical Sciences, Associate Professor, Department of Physics, Mathematics and Information Technology Education, Shadrinsk State Pedagogical University, Shadrinsk, Russia, e-mail: 970013@mail.ru.