

**Жанна Николаевна Кучур**  
г. Барановичи, Республика Беларусь  
**Таисия Степановна Новаш**  
г. Барановичи, Республика Беларусь

### **Эффективное взаимодействие семьи и педагогов как фактор успешной социализации учащихся с особенностями психофизического развития**

В статье рассматривается проблема взаимодействия педагогов с семьей, в которой растет ребенок с особенностями психофизического развития, решение которой способствует успешной интеграции в общество этих детей, что является важнейшим аспектом государственной политики в области социальных стандартов. Особое внимание авторы уделяют важности привлечения родителей к участию в коррекционно-развивающем процессе детей с тяжелыми и (или) множественными физическими и (или) психическими нарушениями. Результативное взаимодействие с семьей является основой успешной деятельности педагога. Формы работы определяются в соответствии со степенью готовности родителей учащихся к сотрудничеству. Проводимая коррекционная и развивающая работа специалистов и родителей – это единственная возможность оказать помощь ребенку. При полном доверии и взаимодействии всех специалистов и родителей можно добиться результатов в обучении и воспитании детей с особенностями психофизического развития.

**Ключевые слова:** психическое развитие, физическое развитие, социализация, семья, формы взаимодействия с семьей, коррекционная работа.

**Zhanna Nikolaevna Kuchur**  
Baranovich, Republic of Belarus  
**Taisia Stepanovna Novash**  
Baranovich, Republic of Belarus

### **Effective forms of interaction with the family for successful socialization of students with peculiarities of psychophysical development**

In the article the problem of interaction of the teachers with a family raising a child with special needs, the solution of which contributes to the successful integration into society of these children, which is the most important aspect of state policy in the field of social standards. The authors pay special attention to the importance of involving parents in the correctional and developmental process of children with severe and (or) multiple physical and (or) mental disorders. Effective interaction with the family is the basis of successful activity of the teacher. Forms of work are determined in accordance with the degree of readiness of parents of students to cooperate. The correctional and developmental work of specialists and parents is the only opportunity to help the child. With the full trust and cooperation of all professionals and parents, it is possible to achieve results in the training and education of children with psychophysical development.

**Keywords:** mental development, physical development, socialization, family, forms of interaction with family, correctional work.

**Введение.** Социализация личности осуществляется в деятельности и общении, качественное своеобразие которых определяется характером и структурой нарушения развития учащегося, а также эффективностью взаимодействия семьи и педагогов. Особенности социализации учащихся с тяжелыми и (или) множественными физическими и (или) психическими нарушениями изучают различные ученые (И.Е. Валитова, В.В. Гладкая, Т.В. Демьяненко, Ю.Н. Кислякова, Т.Л. Лещинская, А.Р. Маллер, А.А. Наумов, Е.И. Холостова, В.А. Шинкаренко, Л.М. Шипицына и др.). Учеными и практиками выявлено, что: а) уровень социальной адаптации учащихся с особенностями психофизического развития не соответствует их возрасту; б) двигательные и интеллектуальные возможности имеют различные ограничения; в) психолого-педагогическое воздействие осуществляется достаточно медленно; г) имеется возможное расхождение паспортного (биологического) возраста с особенностями

психофизического развития; д) комплексная коррекционная работа диктует необходимость социальной помощи педагога учащемуся и семье в организации досуговой деятельности, налаживании взаимодействия со сверстниками, привлечении родителей к активному сотрудничеству. Согласно взглядам Л.С. Выготского и Л.М. Шипицыной, значительная роль в социальной адаптации ребёнка, воспитании у него уверенности в своих силах и возможностях имеет семья, члены которой совместно создают условия для успешной социализации детей данной категории [1].

Следовательно, педагогическая актуальность исследования заключается в выявлении форм, методов, средств эффективного взаимодействия семьи и педагогов для социализации учащихся с тяжелыми и (или) множественными физическими и (или) психическими нарушениями. Психологическая актуальность определяется развитием мышления, воли, памяти учащихся с особенностями психофизического развития при взаимодействии семьи и педагогов.

Социокультурная актуальность состоит в формировании знаний, умений, способностей, готовности учащихся с особенностями психофизического развития для самостоятельного или с помощью другого человека преодоления трудных жизненных ситуаций. Таким образом, следует вывод, что приобщение родителей к участию в образовательном процессе является важной составляющей успеха в социализации учащихся с тяжёлыми и (или) множественными физическими и (или) психическими нарушениями [2, 4]. Семья призвана обеспечить включение ребёнка в жизнь сверстников, в жизнь общества в целом. Именно в семье у ребёнка складываются первые представления об общечеловеческих ценностях, характере взаимоотношений между людьми, формируются нравственные качества. Семья ребёнка, имеющего особенности развития, становится его первым и за частую, к сожалению, единственным социальным институтом [5, С. 68]. Родители (лица их заменяющие) и педагоги (учитель-дефектолог, воспитатель, педагог-психолог), осуществляющие коррекционно-развивающий процесс овладения учащимися социальным опытом и коррекцию имеющихся особенностей, способны принести полноценные плоды в сфере социализации личности, развитии интеллекта и чувства полноценности ребенка с отклонениями как физического, так и умственного развития. В настоящее время специалисты признают важность привлечения родителей к участию в коррекционно-развивающем процессе детей с тяжёлыми и (или) множественными физическими и (или) психическими нарушениями, однако в реальных взаимоотношениях педагогов и родителей существует определённая дисгармония. Препятствовать развитию этих взаимоотношений могут как личные, так и профессиональные факторы (нехватка времени, ощущение несостоятельности, чувство обиды и др.), что может привести к формированию личных и профессиональных предубеждений, мешающим активному участию семьи в коррекционно-образовательном процессе. Следовательно, успешная коррекционно-педагогическая работа с учащимися невозможна без определённого специального образования родителей, выступающих активными участниками воспитания и обучения своих детей [3].

Исследовательская часть. Цель исследования – создание системы эффективного взаимодействия семьи и педагогов для социализации обучающихся с особенностями психофизического развития. Базой исследования выступил коррекционно-развивающего обучения и реабилитации (ЦКРОиР) г. Барановичи. В центре коррекционно-развивающего обучения и реабилитации получают образование лица с тяжёлыми и (или) множественными физическими и (или) психическими нарушениями, которые препятствуют формированию у детей представлений о

многообразии окружающего мира, адекватного отношения к социальным явлениям жизни и приобретения ими навыков поведения, соответствующих общепринятым нормам [6, С. 3]. Выборку составил класс с тяжёлыми и (или) множественными физическими и (или) психическими нарушениями в количестве 7 учащихся. Из них четверо имеют тяжелую умственную отсталость, трое – умеренную. Пятеро учащихся воспитываются в полных семьях, один ребенок – в семье медицинских работников, четверо – в семьях с высшим техническим образованием, двое – в неполных семьях (только мамы без образования). Родители учащихся класса посещают общецентровские и классные собрания, заседания клуба «Территория детства», присутствуют на праздниках, подготовленных педагогами и учащимися. Однако этого недостаточно для оказания квалифицированной помощи в формировании у учащихся представлений о многообразии окружающего мира.

Нами проведено изучение взаимоотношений в семьях учащихся класса с учетом индивидуальных особенностей всех членов каждой семьи и осуществлен сбор социологических данных о семье. С целью изучения данной проблемы нами было проведено анкетирование родителей, направленное на выявление значимых форм взаимодействия с педагогом по социализации детей с особенностями психофизического развития. Результаты исследования показали, что часто родители хотят видеть особые образовательные потребности обучающихся недостаточно совпадающие с их реальными возможностями. Вследствие чего они оказываются дезориентированными в формировании социально-бытовых навыков, выполнении доступных видов хозяйственной деятельности, поручений по дому, несложных повседневных обязанностей. Пассивными наблюдателями оказались 85% родителей, активными участниками коррекционно-развивающего процесса – 15%. Анализ мнений родителей «Мой ребёнок и класс» позволил выявить общую проблему – гиперопека родителей по отношению к своему ребёнку, выполнение за него элементарной работы.

Взаимодействие с родителями стало необходимым условием в процессе социализации, и, в частности, социальной адаптации учащихся. Вследствие этого нами разработана система, включающая план организационной работы с родителями воспитанников и формы взаимодействия с семьёй. Составление плана организационной работы с родителями воспитанников на четверть согласно годовому плану, включало следующие разделы. *Работа с коллективом родителей*: организация и проведение родительского собрания «Задачи, содержание коррекционно-образовательного процесса в классе на учебный год», праздничной линейки ко Дню знаний «Снова сентябрь нас вместе собрал!».

*Групповое взаимодействие с родителями:* заседание родительского комитета группы (ежемесячно в течение года), проведение групповой консультации учителем-дефектологом «Особенности организации и содержания коррекционно-развивающей работы с детьми с тяжелыми множественными нарушениями (ТМН) в учебном году», проведение групповой консультации воспитателем «Игры в кругу семьи».

*Индивидуальная работа с родителями:* привлечение родителей к моделированию воспитательной системы группы, проведение педагогом-психологом консультации «Адаптация детей в новом коллективе», проведение социальным педагогом консультации для родителей «Адаптация детей с особенностями психофизического развития (ОПФР) в детском коллективе».

*Наглядно-информационное просвещение родителей:* оформление уголка для родителей «Родителям на заметку» (рекомендации учителя-дефектолога, воспитателя, психолога, музыкального руководителя). *Изучение семей и условий семейного воспитания:* посещение семей на дому, проведение анкеты для родителей с целью выявления удовлетворенности образовательным процессом в классе.

Нами определены формы взаимодействия с семьёй в соответствии со степенью готовности родителей учащихся к сотрудничеству.

*Беседа* (индивидуальная и групповая) – наиболее эффективная форма взаимодействия с родителями, в ходе которой родители регулярно (ежедневно, утром или в конце дня) информируются о малейших успехах своих детей. Это способствует созданию позитивного взгляда родителей на своего ребёнка, приучает слежению за его продвижением в развитии, успехами, правильном реагировании на них. Вследствие этого у родителей появляется возможность задать педагогу волнующие вопросы и обсудить насущные ситуации.

*Индивидуальные и групповые консультации* направлены на приобретение родителями глубокого и объективного представления о проблемах ребёнка, его индивидуальных особенностях, определении предстоящих воспитательных и образовательных задач коррекционной работы. Тематика консультаций разрабатывается исходя из состава учащихся, конкретных коррекционных задач, уровня подготовленности родителей. Цель консультирования – оказание родителям своевременной помощи по тому или иному вопросу воспитания и обучения, достижение единой точки зрения. Лаконичное и значимое для родителей содержание консультаций разработано с учетом коммуникативного диалога собеседников. Ведущая роль отводится педагогу, заранее планирующему тематику и структуру консультации. На занятия-консультации приглашаются родители, обучающиеся использованию альтернативных средств коммуникации в общении с детьми.

*Наглядно-информационное обеспечение.* Особое место в пропаганде педагогических знаний занимает организация уголка для родителей, что позволяет широко знакомить их с вопросами обучения учащихся. Оформление текстового и иллюстративного материала в них может быть различным (стенд для демонстрации детских работ, рекомендации специалистов (учитель, воспитатель, педагог-психолог, медицинская сестра), стол для педагогической и художественной литературы, папки-передвижки и др.). Для обновления текстов установлено примерное время их сменяемости.

*Участие родителей* в массовых мероприятиях и творческих конкурсах центра. Привлечение родителей к подготовке и проведению праздников: «День знаний», «В первый день сентября» – украшение музыкального зала; день матери «Пусть всегда будут мамы» – подготовка белорусского танца «Веночки»; фестиваль «Мы вместе» – участие в выставке творческих работ «Возможности не ограничены»; «День здоровья» – изготовление коллажа; «День семьи» – создание электронной презентации, накрытие пасхального стола, песни, танцы, игры.

*Родительский час* – участие родителей в коррекционно-образовательном процессе класса. С повседневной жизнью класса родители знакомятся в процессе дежурства, которые организуются согласно графику, к которым постепенно привлекаются не только желающие, но и малоактивные родители путем согласования заранее удобного дня и часа дежурства. Такая персональная договорённость дисциплинирует родителей. Они могут приходить в класс в любое время, участвовать в режимных моментах класса, при этом знакомятся с условиями, содержанием, методами и приёмами коррекционно-образовательной работы, с организацией образовательного процесса, приёмами работы педагогов, их манерой общения с детьми.

*Экскурсии и прогулки.* Учащиеся получают возможность познакомиться с деятельностью людей и отношениями между ними в естественных условиях. У детей воспитывается трудолюбие, аккуратность, внимание к близким людям, уважение к труду.

*Работа по проекту.* Это формирование представлений об общечеловеческих ценностях, характере взаимоотношений между людьми, формирование нравственных качеств.

*Выставки родительских работ* по изобразительной деятельности: а) смотр – конкурс творческих работ «Чудеса осенней природы»; б) коллаж «Мы за здоровый образ жизни»; в) фестиваль декоративно-прикладного творчества «Надежды луч»; г) конкурс творческих проектов «Мир зимних фантазий» (оформление классов, групп); д) выставка творческих работ «Душа, открытая миру».

*Тетради преемственности.* Для родителей в тетради записываются упражнения, задания, которые необходимо закрепить с ребёнком дома. Следовательно, осуществляется преемственность

по социализации учащихся. Родители закрепляют умения детей по дороге домой, в домашних условиях, поликлинике, магазине и др. На летние каникулы для родителей совместно с учителем-дефектологом подготовлены памятки «Рекомендации родителям».

*Фотоальбом класса* — это фотографии, отражающие жизнь класса, участие учащихся и их родителей, педагогов в жизни класса. После каждого значимого события в альбом приклеиваются фотографии для запоминания мест пребывания и их визуализация. Фотоальбом используется на групповых, индивидуальных, коррекционно-педагогических занятиях. На родительских собраниях, рассматривая фотографии папы, мамы, бабушки, обсуждают мероприятия с их участием. Данная форма взаимодействия является самой эффективной по привлечению к участию малоактивных родителей. Радость детей, показывающих фотографии производит на родителей трогательные эффект («это моя мама читает сказку», «моя бабушка сделала игру», «мой папа нарисовал газету» и др.).

Таким образом, включение в процесс взаимодействия педагога и семьи, способствовало формированию у учащихся умения правильно действовать в жизненно важных ситуациях, что может быть подтверждено следующими примерами. В сентябре 2018 года была организована экскурсия «В гости у бабушки», в ходе которой учащиеся, родители и педагоги класса посетили деревню, где имели возможность понаблюдать за растениями сада и огорода, поведением домашних животных. Гости привезли с собой подарки, а бабушка приготовила угощения. Девочки помогали бабушке, прямо во дворе под грушей, сервировать стол. Мальчики вместе с папами заваривали чай из самовара, закрепили правила безопасного использования электроприборов. Бабушка ждала ребят и приготовила много развлечений. Родители организовали экскурсию в эколого-биологический центр г. Барановичи. Во время экскурсии подключились к работе кружка «Юные любители животных» и познакомились с правилами ухода за хомьком и морской свинкой. В теплице дети не только любовались красотой растений, но и изучили строение цветковых растений, в горшочки пересадили рассаду циперуса. Совместно с родителями дети посетили музей железнодорожной техники в г. Барановичи. Они были в восторге от экскурсии и различных двигательных средств. Особенно понравилась возможность покататься на дрезине.

На родительском собрании обсудили тему и решили оформить сюжетно-ролевую игру «Театр». Родителям понравилась идея создания игры. Каждая семья получила своё задание. Одни шили кукол для театра, другие изготовили ширму, декорации, сшили наряды для ряженья, рисовали афишу и билеты. Главным условием выполнения задания было сильное участие детей. Когда все атрибуты были готовы, совместно с родителями и

учащимися подготовили сказку «Три поросёнка». На премьеру пригласили педагогов и учащихся ЦКРОиР. Билет на спектакль можно было купить за улыбку. В перерыве можно было посетить буфет и угоститься чаем с печеньем, который приготовили наши мамы вместе с учащимися. Удивительным сюрпризом для учащихся класса было то, что по окончании спектакля на поклон вышли их мамы с кукольными героями в руках. При знакомстве родителей с проектом «Здравствуй, ягода малина» каждая семья получила задание. В ходе реализации проекта у учащихся формировались представления о кустарнике и ягодах малины, их полезных свойствах и противопоказаниях. Родителями была организована целевая экскурсия к месту произрастания малины. Полученные знания закрепили, просмотрев компьютерную презентацию «Малина», подготовленную родителями Дмитрием Е. Мама Софьи О. рассказала об использовании ягод, листьев и цветков малины в лекарственных целях и в народной медицине. На занятии готовили варенье из ягод малины, а из листьев заварили чай. На итоговом занятии оформили панно «Малина». Выполнение творческих работ выявило совместное участие всех членов семьи, что явилось благоприятным условием для развития социальных и трудовых навыков и умений, необходимых для жизни детей с тяжёлыми и множественными нарушениями. При этом не только дети приобретают условия для развития, но и родители учатся, как вести себя по отношению к своему ребёнку.

Следовательно, в настоящее время пассивными остаются лишь 10% родителей. У них появился интерес к деятельности ребенка в классе, изменился характер вопросов к специалистам центра. Родители овладели многими навыками и умениями в обучении ребенка с тяжёлыми и (или) множественными физическими и (или) психическими нарушениями и пришли к пониманию значимости их помощи в коррекционно-образовательном процессе класса. Многие из родителей осознали важность сотрудничества с педагогами класса. Многие родители недооценивали значение соблюдения режима распорядка дня для ребёнка. Их участие в режимных моментах способствовало пониманию того, что соблюдение режима является одним из важнейших условий успешной адаптации ребёнка к жизни, возможности чувствовать себя в безопасности. Необходимо, чтобы основные режимные моменты не только проговаривались и соблюдались взрослыми, но и были изображены в виде понятных ребёнку рисунков, пиктограмм. Являясь активными участниками в жизни класса, родители согласились с тем, что наглядные дидактические средства — карточки, символы, пиктограммы, помогают ребёнку объяснять свои желания. Родители научились пользоваться карточками и используют их дома, что помогло им наладить с детьми более адекватное взаимодействие.

**ВЕСТНИК ШАДРИНСКОГО ГОСУДАРСТВЕННОГО  
ПЕДАГОГИЧЕСКОГО УНИВЕРСИТЕТА. – 2019. – №4(44). – С. 93-100**

Результаты можно проследить на примере обследования Лизы Т. в таблице. В начале года показатели были 28%, а уже к концу года они увеличились на 12,7% и составили 40,7%. Лиза стала более самостоятельной в процессе умения правильно действовать в жизненно важных ситуациях.

Таблица 1

Мониторинг социально-адаптивных навыков и умений на примере обследования Лизы Т.

№ п/п	Разделы программы	сентябрь						2 четверть						4 четверть					
		Баллы						Баллы						Баллы					
		0	1	1,5	2	2,5	3	0	1	1,5	2	2,5	3	0	1	1,5	2	2,5	3
	Формирование представлений о себе																		
1	Знает части тела, показывает их		1						1								2		
2	Конструирует целое тело человека из частей	0							1								2		
3	Запоминает и подражает взрослому в умении изменять положение тела по образцу		1						1						1				
4	Умеет с помощью мимики и жестов передать эмоции		1						1						1				
5	Знает о себе как о человеке муж. или жен. пола	0						0						0					
6	Знает свои вещи		1							1,5						1,5			
7	Знает приемы выражения приветствия и благодарности	0						0								1,5			
8	Умеет взаимодействовать в коллективной деятельности		1						1						1				
	Развитие автономных навыков																		
9	Умеет планировать выполнение сан.-гигиенических процедур		1						1						1				
10	Понимает слова-отношения сначала-потом, раньше-позже	0						0							1				
11	Пользуется навыком самоконтроля путем использования наглядно-практического плана		1						1						1				

	Проигрывание и исполнение социальных ролей																	
12	Положительно эмоционально реагирует на инсценировки		1					1					1					
13	Умеет осмысливать поведение героев		1					1					1					
14	Умеет эмоционально выразить состояние героев	0					0						1					
15	Понимает «Я-член семьи»		1					1					1					
16	Узнает своих родителей и близких людей						3						3					3
17	Знает, кто чем занимается в семье	0						1					1					
18	Знает, кто чем занимается вне семьи	0					0					0						
19	Соотносит предметы обихода с дом. занятиями членов семьи			2											1, 5			
20	Знает свою роль в семье	0						1					1					
21	Знает названия и назначение комнат				2												2	
22	Знает о личных предметах				2												2	
23	Знает свой адрес	0						0					0					
24	Умеет пользоваться лифтом, кодовым замком	0						0					0					
25	Узнает свой двор, окружающие дома					2, 5										2, 5		3

Получению данных результатов способствовали консультации на темы: «Единые педагогические требования к ребёнку как необходимое условие его социализации», «Обучение опрятности», «Как научить ребёнка содержать вещи в порядке», «Как занять ребёнка дома», «Организация деятельности детей на каникулах», «Ошибки, которые допускают родители при воспитании «особого» ребёнка». В ходе внедрения системы взаимодействия семьи и педагогов для социализации учащихся с особенностями

психофизического развития нами прослежена динамика развития социально-адаптивных навыков и умений средствами мониторинга. Сравнительный анализ мониторинга формируемых навыков и умений по социальной адаптации учащихся 9 класса за 2017 – 2018 учебный год представлен в диаграмме 1. В начале года общие показатели развития класса были на уровне 48,6%, к декабрю средний бал увеличился до 52,1%, к концу учебного года – 58,8%.

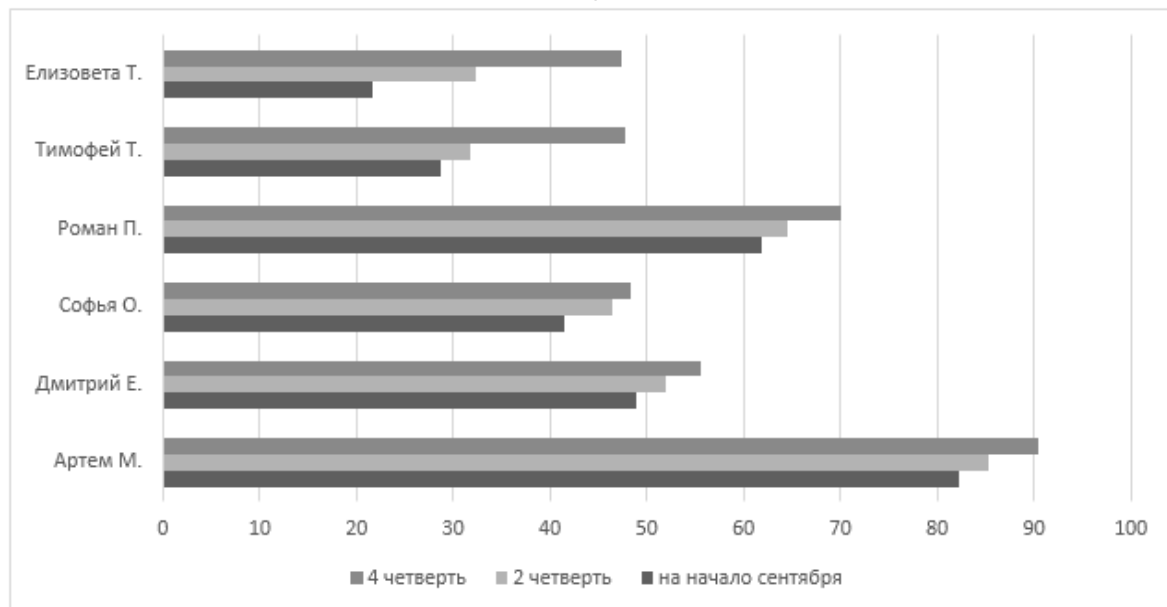


Рис. 1. Сравнительный анализ мониторинга формируемых навыков и умений по социальной адаптации учащихся 9 класса за 2018/2019 учебный год

Из рисунка 1 видно, что наблюдается положительная динамика в процессе формирования учащимися представлений о многообразии окружающего мира, адекватного отношения к социальным явлениям жизни и приобретения ими навыков поведения, соответствующих общепринятым нормам.

Таким образом, вышесказанное позволяет утверждать, что успешной социализации учащихся с особенностями психофизического развития способствуют следующие критерии: а) владение элементарными навыками самообслуживания и санитарно-гигиеническими навыками; б) социально-бытовое ориентирование (ориентация во времени и пространстве, знания о живой и неживой природе, многообразии окружающего мира и др.); в) социальное взаимодействие (знание социальных норм, основ адекватного поведения и др.); г) реализация деятельности (предметно-практической, игровой, трудовой, учебной и др.). Эффективное взаимодействие семьи и педагогов

направлено на создание психолого-педагогического сопровождения и комфортного жизненного пространства для учащихся с особенностями психофизического развития, обеспечение условий для вхождения их в социум средствами выбора вариантов общения, занятий, различных видов деятельности, соответствующих психофизическим особенностям учащихся, их интересам и желаниям.

Заключение. Эффективное взаимодействие семьи и педагогов как фактор успешной социализации учащихся с особенностями психофизического развития перспективно при следующих условиях: а) установление партнерских отношений между педагогами и родителями; б) вера в возможность развития ребенка; в) поддержание психофизического комфорта; г) гибкое сочетание различных видов и форм коррекционно-педагогической работы; д) организация среды, стимулирующей развитие детей с тяжёлыми и (или) множественными физическими и (или) психическими нарушениями.

#### СПИСОК ИСПОЛЬЗОВАННЫХ ИСТОЧНИКОВ

1. Валитова, И.Е. Методические рекомендации для педагогов-психологов по организации работы с родителями детей с аутистическими нарушениями, обучающихся в ЦКРОиР (рабочий вариант) [Текст] / И.Е. Валитова. – Брест : Брестский государственный университет имени А.С. Пушкина, 2010. – 90 с.
2. Кодекс Республики Беларусь об образовании от 13 января 2011 г. № 243-3 [Текст] // Национальный реестр правовых актов Респ. Беларусь. – 2011. – 2/1795.
3. Национальный образовательный Интернет-портал Республики Беларусь [Электронный ресурс]. – Режим доступа: <http://www.asabliva.by/>. – 18.03.2010.
4. О работе в 2019/2020 учебном году учреждений образования, реализующих образовательную программу специального образования на уровне общего среднего образования, образовательную программу специального образования на уровне общего среднего образования для лиц с интеллектуальной недостаточностью [Электронный ресурс] : инструкт.-метод. письмо : утв. Министерством образования Республики Беларусь. – Режим доступа: <http://asabliva.by/ru/main.aspx?guid=5851>. – 14.07.2019.
5. Психология семьи и больной ребёнок [Текст] : учеб. пособие / авт.-сост. И.В. Добряков, О.В. Заширинская. – СПб. : Речь, 2007. – 400 с.
6. Учебная программа для центров коррекционно-развивающего обучения и реабилитации [Текст] / Мин-во образования Республики Беларусь. – Минск : Нац. ин-т образования, 2008. – 166 с.

◆

REFERENCES

1. Valitova I.E. Metodicheskie rekomendacii dlya pedagogov-psihologov po organizacii raboty s roditelyami de-tej s autisticheskimi narusheniyami, obuchayushchihsya v CKROiR (rabochij variant) [Methodological recommendations for educational psychologists on the organization of work with parents of children with autistic disabilities studying in the Central Clinical Center for Reconstruction and Development (working version)]. Brest: Brestskij gosudarstvennyj universitet imeni A.S. Pushkina, 2010. 90 p.
2. Kodeks Respubliki Belarus' ob obrazovanii ot 13 yanvarya 2011 g. № 243-3 [Education Code of the Republic of Belarus dated January 13, 2011 No. 243-3]. *Nacional'nyj reestr pravovyh aktov Resp. Belarus'* [National Register of Legal Acts Rep. Belarus], 2011, 2/1795.
3. Nacional'nyj obrazovatel'nyj Internet-portal Respubliki Belarus' [Elektronnyj resurs] [National educational Internet portal of the Republic of Belarus]. URL: <http://www.asabliva.by/> (Accessed 18.03.2010).
4. O rabote v 2019/2020 uchebnom godu uchrezhdenij obrazovaniya, realizuyushchih obrazovatel'nyuyu programmuy special'nogo obrazovaniya na urovne obshchego srednego obrazovaniya dlya lic s intellektual'noj nedostatochnost'yu: in-strukt.-metod. pis'mo: utv. Ministerstvom obrazovaniya Respubliki Belarus' [Elektronnyj resurs] [On the work in the 2019/2020 academic year of educational institutions implementing the special education educational program at the level of general secondary education, the special education educational program at the level of general secondary education for people with intellectual disabilities]. URL: <http://asabliva.by/ru/main.aspx?guid=5851> (Accessed 14.07.2019).
5. Dobryakov I.V., Zashchirinskaya O.V. Psihologiya sem'i i bol'noj rebyonok: ucheb. posobie [Family psychology and a sick child]. Sankt-Peterburg: Rech', 2007. 400 p.
6. Uchebnaya programma dlya centrov korrekcionno-razvivayushchego obucheniya i reabilitacii [Curriculum for centers for corrective developmental education and rehabilitation]. Minsk: Nac. in-t obrazovaniya, 2008. 166 p.

**СВЕДЕНИЯ ОБ АВТОРАХ:**

Ж.Н. Кучур, воспитатель высшей категории, ГУСО «ЦКРОиР г. Барановичи», г. Барановичи, Республика Беларусь, e-mail: [fkizoj.2012@yandex.by](mailto:fkizoj.2012@yandex.by), ORCID: 0000-0002-8126-6307.

Т.С. Новаш, старший преподаватель кафедры теории и практики физической культуры, магистр педагогических наук, УО «Барановичский государственный университет», г. Барановичи, Республика Беларусь, e-mail: [fkizoj.2012@yandex.by](mailto:fkizoj.2012@yandex.by), ORCID: 0000-0002-8126-6307.

**INFORMATION ABOUT THE AUTHORS:**

J.N. Kuchur, The Highest Category Educator, Establishments Baranovichi, Baranovichi, Republic of Belarus, e-mail: [fkizoj.2012@yandex.by](mailto:fkizoj.2012@yandex.by), ORCID: 0000-0002-8126-6307.

T.S. Novash, Senior Lecturer of the Department of Theory and Practice of Physical Culture Master, Baranovichi state University, Baranovichi, Republic of Belarus, e-mail: [fkizoj.2012@yandex.by](mailto:fkizoj.2012@yandex.by), ORCID: 0000-0002-8126-6307.